



Raport z wymiany doświadczeń w ramach projektu mobilności pn. "Aktywizacja osób wykluczonych społecznie na przykładzie dobrych praktyk stosowanych w Belgii" w ramach Programu Leonardo da Vinci.

Charleroi, Belgia, 15.04 – 22.04.2012r.

Partnerzy projektu:

- 1) **Wojewódzki Urząd Pracy w Katowicach – Polska**
- 2) **Le Forem (Waloński Urząd ds. Szkolenia Zawodowego i Zatrudnienia w Belgii) - Belgia**

Przebieg wizyty w Charleroi – 15.04. – 22.04.2012r.

W okresie od 15.04 do 22.04.2012r. 12 reprezentantów instytucji rynku pracy województwa śląskiego uczestniczyło w projekcie wymiany doświadczeń w Belgii: 5 przedstawicieli Wojewódzkiego Urzędu Pracy w Katowicach (Wydziału Organizacyjnego, Kadr i Szkoleń; Wydziału Programów Rynku Pracy; Wydziału Naboru Projektów i Monitorowania EFS; Biuro Promocji Zatrudnienia; Centrum Informacji i Planowania Kariery Zawodowej); przedstawiciele Powiatowych Urzędów Pracy z Częstochowy, Sosnowca, Zawiercia, Bytomia; reprezentant Fundacji Rozwoju Przedsiębiorczości Społecznej „Być Razem”; przedstawiciel Regionalnego Ośrodka Polityki Społecznej Województwa Śląskiego w Katowicach; reprezentant Zabrzańskej Spółdzielni Socjalnej „P.U.H.” w Zabrzu.

Cele projektu:

Projekt ma na celu zapoznanie śląskich służb zatrudnienia oraz ich partnerów społecznych z dobrymi praktykami stosowanymi na rzecz zwiększenia zatrudnienia i poprawy warunków życia osób znajdujących się w szczególnie trudnej sytuacji na rynku pracy. Ponadto celem grupy 12 osobowej, reprezentującej instytucje rynku pracy jest znalezienie rozwiązań z obszaru projektu możliwych do zaadaptowania na gruncie woj. śląskiego a także nawiązanie współpracy międzynarodowej pomiędzy śląskimi oraz walońskimi przedstawicielami.

Instytucją goszczącą był Publiczny Urząd ds. Szkolenia Zawodowego i Zatrudnienia FOREM znajdujący się po walońskiej, francuskojęzycznej części Belgii. Beneficjenci projektu zdobyli wiedzę na temat dobrych praktyk wykorzystywanych we wsparciu osób wykluczonych społecznie realizując 5 dniowy cykl wizyt.

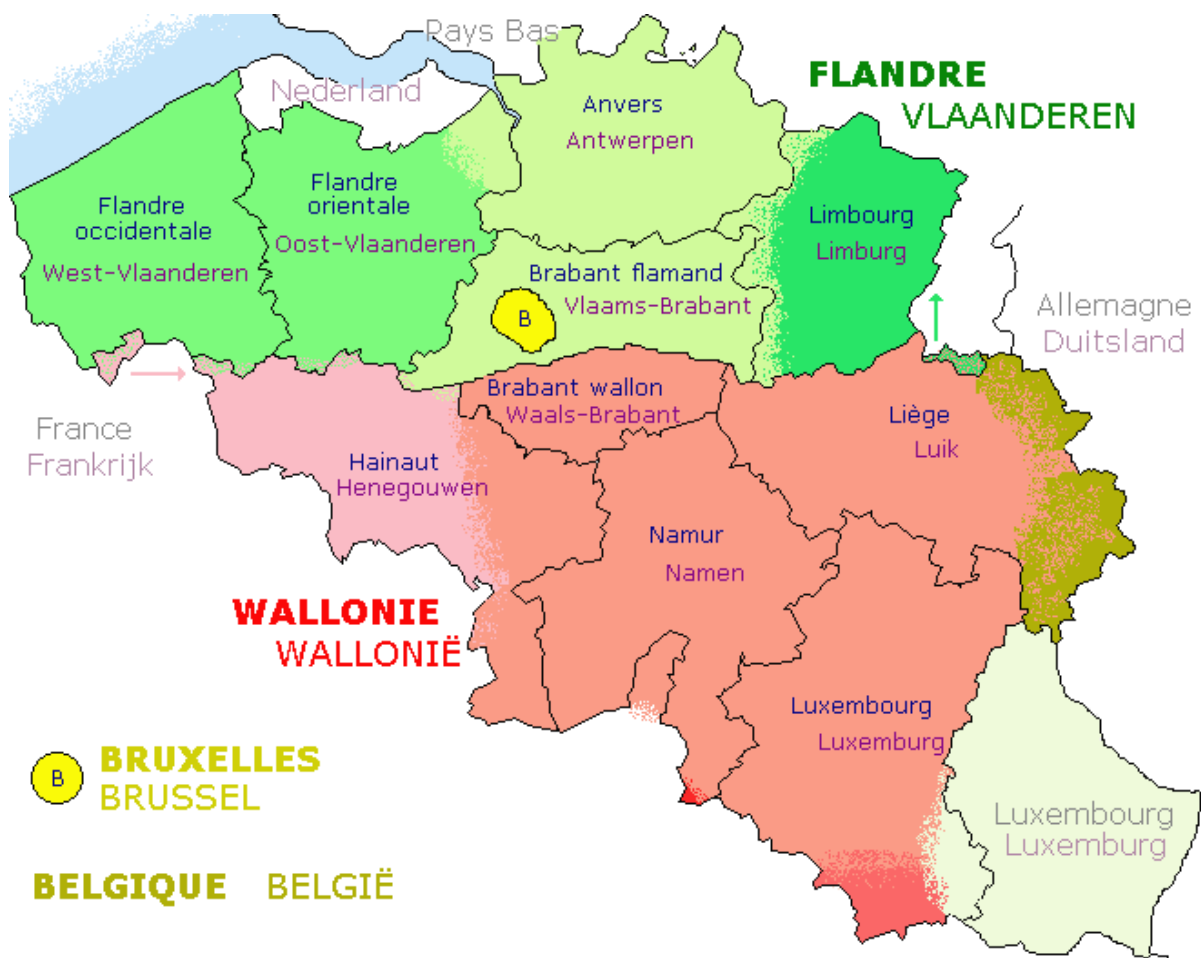
Zadania uczestników projektu:

- uczestnictwo w codziennych spotkaniach z partnerem podczas wyjazdu i realizacja programu wymiany doświadczeń,
- aktywny udział w prowadzonych dyskusjach i wymianie doświadczeń podczas pobytu w Charleroi,
- uczestnictwo w przygotowaniu językowo-kulturowym,
- wypełnienie elektronicznego raportu w systemie Rap4Leo po powrocie z wymiany doświadczeń (instrukcja dostępu zostanie udzielona przez organizatora),
- przygotowanie prezentacji na zadany temat po powrocie z wymiany doświadczeń w ciągu 30 dni od daty powrotu.

Opis wizytowanych instytucji

- **Publiczny Urząd Pracy i Szkolenia Zawodowego Le FOREM na tle instytucji belgijskich**

MAPA BELGII



Dane ogólne:

- Powierzchnia : 30528 km²
- Granice : Holandia, Niemcy, Francja i Luksemburg
- Liczba ludności : 10.839.905
- Stolica : Bruksela
- Języki oficjalne : Francuski, Niderlandzki, Niemiecki
- System polityczny : monarchia parlamentarno konstytucyjna
- Liczba prowincji : 10
- Liczba gmin : 589

Dane ekonomiczne:

Tempo wzrostu PKB (Eurostat):

2008 – 1,0 %

2009 – 2,8 %

2010 – 2,3 %

2011 – 2,2 %

Wskaźnik zatrudnienia i stopa bezrobocia (2011):

Wskaźnik zatrudnienia w Belgii: 61,3 %

Wskaźnik zatrudnienia w Walonii: 56,3 %

Wskaźnik zatrudnienia we Flandrii: 65,3 %

Wskaźnik zatrudnienia w Brukseli: 53,2 %

Stopa bezrobocia w Belgii: 7,2 %

Stopa bezrobocia w Walonii: 8,9 %

Stopa bezrobocia we Flandrii: 4,5 %

Stopa bezrobocia w Brukseli: 18,2 %

BELGIA : PAŃSTWO FEDERALNE



Wspólnoty i regiony:

Wspólnoty (podział ze względu na „język”)

- Francuska (Walonia)
- Stolica : Bruksela – Język : Francuski
- Wspólnota Flamandzka
- Stolica : Bruksela – Język : Niderlandzki
- Wspólnota mówiąca po niemiecku
- Stolica : Eupen – Język : Niemiecki

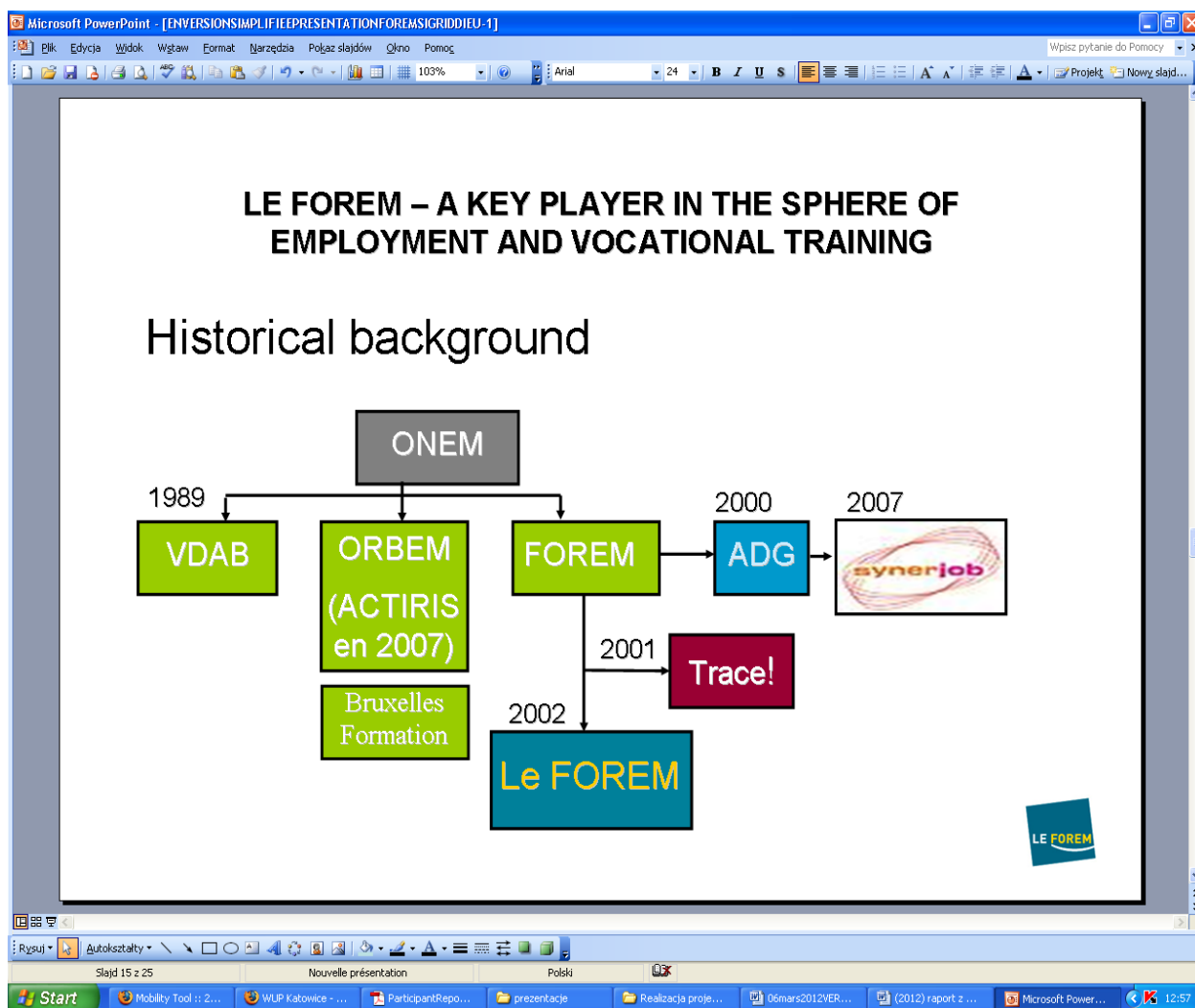
Kompetencje Wspólnot : kultura, wsparcie dla ludności, służba zdrowia, pomoc społeczna, dbanie o język, rozwój i badania, współpraca międzynarodowa.

Regiony (podział ze względu na „terytorium”)

- Region Walonii – Stolica : Namur
- Bruksela –Region Stołeczny Brukseli - Stolica : Bruksela
- Region Flamandzki – Stolica : Bruksela

Kompetencje Regionów: prace publiczne, rolnictwo, plany miast i wsi, środowisko, zatrudnienie i kształcenie zawodowe.

LE FOREM – kluczowy gracz w sferze zatrudnienia i kształcenia zawodowego





Tło historyczne Le FOREM przedstawia powyższy rysunek. Przed 1989 na poziomie krajowym był Urząd Pracy ONEM (kompetencje: szkolenia zawodowe, pośrednictwo pracy, wypłata zasiłków). Od 1989 powstały Regionalne Urzędy Zatrudnienia. ONEM zajmuje się wypłatą zasiłków oraz monitorowaniem zatrudnienia. Odpowiednio dla regionów: w Brukseli znajduje się Urząd Pracy ORBEM, we flamandzkiej części (VDAB) – kompetencje: zatrudnienie i kształcenie zawodowe, w niemieckojęzycznej (AGD). Urzędy Pracy współpracują ze sobą (VDAB, ORBEM, Le FOREM, ADG, co oznacza synerjob.). Trace! oznacza Agencję Pracy Tymczasowej. W 2001r. Le FOREM zaczął współpracować z publicznymi oraz prywatnymi instytucjami. Przed 2001r. FOREM miał monopol na realizację szkoleń zawodowych.

Instytucją goszczącą był Publiczny Urząd Pracy FOREM znajdujący się w walońskiej, francuskojęzycznej części Belgii.

Celem Le FOREM jest działać najlepiej tak, aby zaspokajać potrzeby różnych klientów.

Klienci indywidualni:

- Le FOREM wspiera zatrudnienie oraz integrację pracowników oraz poszukujących zatrudnienia na rynku pracy
- Szkolenia
- Wsparcie w poszukiwaniu zatrudnienia
- Wsparcie mobilności geograficznej
- Uznawanie kompetencji
- Specyficzne działania na rzecz młodzieży

Przedsiębiorstwa:

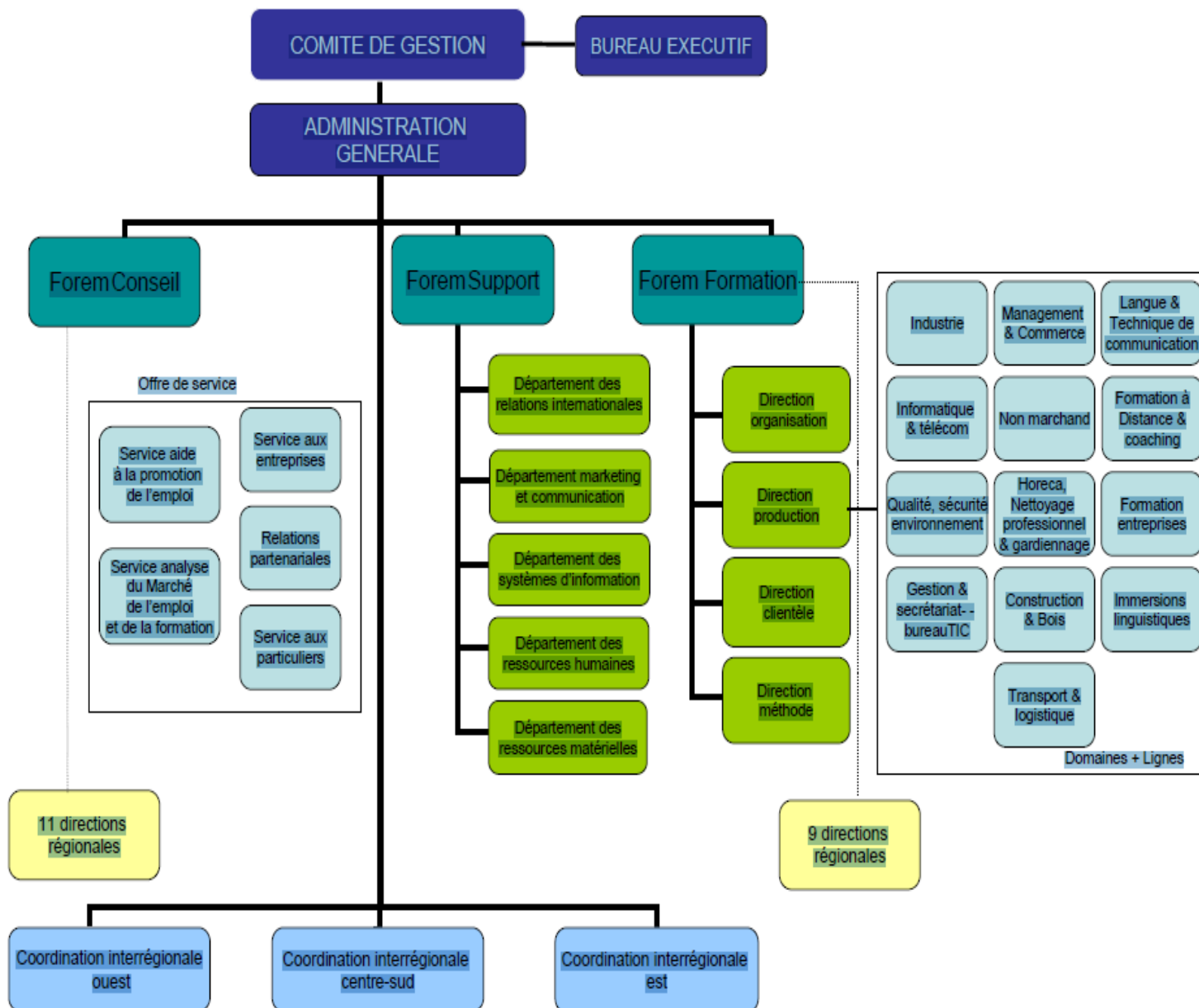
- Le FOREM zapewnia profesjonalne wsparcie
- Pomaga firmom znaleźć osoby z właściwymi kompetencjami
- Doradza na temat szkoleń pracowników
- Pozwala korzystać ze wsparcia podczas rekrutacji
- Doradza na temat zarządzania zasobami ludzkimi

Partnerzy:

- Le FOREM rozwija prywatne i publiczne partnerstwo żeby zwiększyć zakres usług (sieć)
- Le FOREM odgrywa główną rolę jako koordynator na rynku pracy,
- Le FOREM rowinał silne powiązania z różnymi partnerami rynku pracy: konkursy na realizację projektów/inicjatyw, umowy sektorowe, partnerstwa ze wspólnotami CPAS (Publiczna Służba Zdrowia), Lokalnymi Urzędami Pracy, CEFO – Centra Informacji i Dokumentacji, współpraca międzyregionalna z 3 innymi regionami (VDAB, ACTIRIS, ADG) – SYNERJOB, współpraca międzynarodowa,
- Działania le FOREM są prowadzone na podstawie umowy zarządzania, zawartej na okres 5 lat z Rządem Walonii reprezentowanym przez Ministra ds. Zatrudnienia, Kształcenia Zawodowego oraz partnerów społecznych, którzy są zgromadzeni

w Komitetach Zarządzających. Umowa zarządzania została podpisana 21 września 2011 na okres 2011-2016.

Struktura organizacyjna Le FOREM





- **Finansowanie**

Region Walonii 96,6%
+ EFS/EFRR 2,3%
+ Federalne 1,1%
= Budżet całkowity w 2011 : **966.354.000€**

Ponad 4000 pracowników na całym terytorium Walonii

- 11 regionalnych urzędów pracy – FOREM Conseil
- 9 regionalnych placówek realizujących szkolenia – FOREM Formation
- 32 Centra Szkolenia Zawodowego w 11 obszarach
- 25 Centrów Kompetencji Zawodowych
- 12 „Carrefours Emploi Formation” – Centrum informacji i dokumentacji
- 58 Lokalnych Urzędów Pracy (Maison de l’Emploi)
- usługi on-line dotyczące poszukiwania wolnych miejsc pracy, zamieszczenia CV, reklamy wolnych miejsc pracy, informacji, kursów na temat pracy i szkoleń za granicą
- dwa call centers (informacja o wolnych miejscach pracy, programach szkoleniowych, dostępu do usług, informacji o usługach rynku pracy)

Działalność Dyrekcji regionalnej Forem Conseil Charleroi - Zatrudnienie i usługi pośrednictwa pracy

Główne cele Le Forem

1. włączenie poszukujących zatrudnienia na rynek pracy poprzez oferowanie adekwatnego zatrudnienia
2. pomoc pracodawcom w rekrutacji

Le Forem Conseil oferuje **usługi dla ludności:**

- doradztwo w kwestiach administracyjnych
- pomaga formułować im plany zawodowe i umiejętności zawodowe
- pomoc społeczna
- doradztwo dotyczące mobilności międzyregionalnej

Usługi dla pracodawców:

- doradza odnośnie szkoleń dla swoich pracowników,
- pomaga im korzystać z mechanizmów wsparcia podczas rekrutacji,
- udziela porady na temat zarządzania zasobami ludzkimi

STRUKTURA PARTNERSTWA:

1. Maisons de l’Emploi (Local Job Centres)
Partnerstwo pomiędzy Le Forem – Wspólnoty – CPAS (Publiczne Centra Pomocy Społecznej)

MISJA: informacja, rejestracja, wsparcie indywidualne, dostęp do narzędzi (fax, telefon, internet) w celu ułatwienia poszukiwania pracy. Usługi są bezpłatne.



2. Partnerstwo pomiędzy Le Forem a Trade unions (związki zawodowe)

MISJA: wsparcie pracowników, którzy zostali objęci zwolnieniami grupowymi (udzielanie informacji), rejestracja, indywidualna obsługa, dostęp do narzędzi (fax, telefon, Internet) w celu ułatwienia poszukiwania pracy. Usługi są bezpłatne.

3. Carrefour Emploi Formation (Informacja, dokumentacja, zatrudnienie i szkolenie)

Partnerstwo pomiędzy Le Forem, AWIPH (agencja na rzecz integracji osób niepełnosprawnych), EFT (firmy szkolące w miejscu pracy), Social Education (edukacja społeczna), IFAPME (waloński instytut szkolenia małych i średnich przedsiębiorstw), MIRE, OISP (organizacja społeczno zawodowa).

MISJA: informacja, doradztwo zawodowe i poradnictwo pracy (zatrudnienie, szkolenie, praca na własny rachunek), otwarte dla ludności, warsztaty poszukiwania zatrudnienia, sesje informacyjne (praca, kursy szkoleniowe, samozatrudnienie), rozmowa kwalifikacyjna (wskazówki, porady)

Uczestnictwo w sieci Forem ma na celu opracowanie współpracy pomiędzy różnymi podmiotami integracji społeczno-zawodowej. Ma na celu efektywne zaspokojenie potrzeb obywateli i przedsiębiorstw.

• Carrefour Emploi Formation – Platforma informacyjna

Carrefour Emploi Formation jest organizacją opartą na partnerstwie pomiędzy organizacjami publicznymi oraz non profit (organizacje partnerskie: Le Forem, AWIPH, EFT, Enseignement de Promotion Sociale, IFAPME, MIRE, OISP).

Carrefour jest lokalną platformą zajmującą się bezpłatnie pomocą w zakresie doradztwa, przekwalifikowania, udzielaniem informacji o możliwościach podjęcia zatrudnienia, a także założenia własnej działalności gospodarczej. Na uwagę szczególnie zasługuje forma udzielanej pomocy, którą stanowi otwarta, bezpłatna przestrzeń o charakterze informacyjnym. Platforma stanowi przestrzeń gdzie można skorzystać z narzędzi i urządzeń technologicznych takich jak komputery, telefony, Internet, ksero, drukarki. Ponadto jest możliwość skorzystania z fachowej, branżowej literatury. Celem platformy jest także centralizacja ofert pracy dla poszukujących pracy i zatrudnionych. Istotnym elementem jest pozyskiwanie informacji, współpraca z odpowiednimi instytucjami, organizacjami m.in. odpowiedzialnym za społeczną i zawodową integrację, w tym osób niepełnosprawnych, wymiana doświadczeń, nawiązywanie kontaktów, co w konsekwencji ma prowadzić do aktywizacji zawodowej.

Instytucja posiada 12 lokalnych placówek w Regionie Walonii. Działania usługowe platformy są następujące: informacja, doradztwo, orientacja w kierunku kształcenia zawodowego, zatrudnienia i rozpoczęcia działalności gospodarczej; sesje informacyjne na temat zawodów/kształcenia i utworzenia działalności gospodarczej; warsztaty poszukiwania pracy; doradztwo.



- **L’ASBL Droit et Devoir w Mons**

Droit et Devoir znajduje się w siedzibie Wydziału Politechniki Mons, jest placówką zajmującą się szkoleniami w miejscu pracy. Firma założona została w 1996 roku. Ideą powstania firmy była potrzeba stworzenia miejsca do recyklingu przestarzałych komputerów oraz pracy dla osób bez kwalifikacji. W skład zarządu wchodzi profesorowie Wydziału Politechniki w Mons.

- Szkolenia na miejscu w warunkach realnego zakładu pracy.
- Przestrzeń włączenia do życia społeczno-zawodowego oferująca szkolenia teoretyczne oraz pracę produkcyjną w rzeczywistej sytuacji oraz handel
- Droit et Devoir ma na celu stworzyć pracę dla osób w trudnej sytuacji poprzez pracę dla środowiska w oparciu o trzy aspekty: społeczny, ochrony środowiska, ekonomiczny.

Działania:

Recykling i ponowne wykorzystywanie odpadów zielonych

Recykling i odzysk z tkanin

Recykling i unieszkodliwianie zużytych urządzeń elektrycznych

Sprzedaż i skup sprzętu komputerowego

Recykling sprzętu komputerowego

Recykling i odzysk z odpadów drzewnych

Pomoc techniczna + zdalna (call center)

Projekty Droit et Devoir:

- Droit et Devoir jest zaangażowane w krajowe, europejskie i międzynarodowe projekty. Kraje partnerskie: Grecja, Holandia, Francja, Luksemburg, Quebec, Maroko, Rumunia, Estonia. Celem współpracy jest wymiana doświadczeń, która ma na celu stały rozwój.

Grupę docelową stanowią osoby zarejestrowane jako poszukujące pracy w FOREM, nie podlegające już obowiązkowi szkolnemu i nie posiadające ukończonej szkoły średniej lub świadectwa szkoły średniej, ani równoważnego lub wyższego.

- **Urząd Pracy w Morlanwelz**

Maison de l’emploi (Urząd Pracy) w Morlanwelz powstał w ramach przeprowadzonego konkursu ogłoszonego przez Region Walonii. Z 80 złożonych projektów wybrano 58 na budowę podobnych ośrodków. Miasto Morlanwelz wygrało konkurs, czego efektem było zawarcie umowy pomiędzy Le Forem, a Maison de l’emploi. Budynek, sprzęt i media były na początku działania instytucji zapewniane przez miasto, jednakże aktualnie ta pomoc już nie jest udzielana. Instytucja na mocy umowy z Le Forem ma obowiązek corocznie składać raport z efektywności realizowanych działań, w sytuacji braku zadowolających wyników instytucja może być zamknięta.

Maison de l’emploi działa w sieci partnerstw z innymi instytucjami świadczącymi usługi na rzecz bezrobotnych i poszukujących pracy: Le Forem, CPS, innymi Maison de l’emploi w regionie.



Stan zatrudnienia w instytucji: W instytucji jest zatrudnionych 4 doradców i 1 jobcoach (4 dni w tygodniu), wszystkie te osoby są zatrudnione w Le Forem. Stosunkowo niedawno wprowadzono podział pracowników na osoby pierwszego kontaktu (przede wszystkim odpowiedzialne za rejestrowanie bezrobotnych i ogólny wywiad dot. ich sytuacji) oraz osobistego doradcę, do którego kieruje klienta osoba pierwszego kontaktu, a który świadczy bardziej zaawansowane usługi doradcze.

Grupa docelowa wsparcia: 600 osób każdego miesiąca zgłasza się do instytucji (jednakże osoby te mogą być liczone kilkakrotnie).

Główne zadania instytucji to:

- Wspieranie lokalnej społeczności – bliskość geograficzna, społeczna. W opinii prowadzących niewielkie rozmiary struktury ułatwiają korzystanie z jej usług;
- Doprowadzenie do usamodzielnienia się klientów instytucji poprzez wsparcie szkoleniowe i doradcze;
- Udzielanie klientom kompleksowego wsparcia i informacji przy jednym biurku – dzięki stosowaniu tej zasady klient nie jest odsyłany do kolejnych instytucji, jest to praktykowane tylko w sytuacji, gdy wymaga on specjalistycznego wsparcia, np. psychologicznego, czy ze strony pomocy społecznej;
- Identyfikacja potrzeb klienta i odpowiednie dopasowanie udzielanego wsparcia;
- Współpraca z partnerami w zakresie realizacji szkoleń zawodowych, doradztwa i koordynacji podaży zawodów z popytem na rynku pracy, ponieważ instytucja nawiązuje liczne partnerstwa, istotne jest ciągle aktualizowanie wiedzy nt. oferty wsparcia partnerów, do których, jeśli zachodzi taka potrzeba, odsyłani są klienci;
- Instytucja jest otwarta dla wszystkich klientów, nie tylko poszukujących pracy i bezrobotnych, ale także dla studentów i osób pracujących, którzy chcą się przekwalifikować, mogą się w niej zarejestrować także mieszkańcy innych miejscowości.

Charakter wsparcia: Maison de l'emploi udziela identycznego zakresu wsparcia, co Regionalny Urząd Pracy, wszystkie usługi udzielane są bezpłatnie, m.in.:

- Udostępnianie ofert pracy z Regionalnego Urzędu Pracy;
- Udostępnianie zaplecza technicznego, niezbędnego w celu aktywnego poszukiwania pracy, np. telefonu, faksu, ksera, komputera z dostępem do Internetu;
- Szkolenia, doradztwo, warsztaty z pisania CV i rozmowy kwalifikacyjnej, warsztaty komputerowe – część z nich realizowana przez partnerów, np. takich jak Droit et Devoir;
- Warsztaty motywacyjne dla osób długotrwale bezrobotnych;
- Realizacja polskiego odpowiednika IPD, dla osób niezdecydowanych, co do kierunku dalszej kariery zawodowej lub mających trudności ze zidentyfikowaniem swoich mocnych i słabych stron na rynku pracy.

- **Local Employment Agency ALE, Morlanwelz**

Charakter instytucji: Instytucja ta podlega centralnym strukturalnym służb zatrudnienia w Belgii (poziom rządowy), wszystkie tego typu instytucje w całym kraju mają taki sam status prawny. Są polskim odpowiednikiem agencji pracy tymczasowej. Stosują system voucherów za pracę i otrzymują niewielki procent z każdego vouchera, który przeznaczają na działalność organizacji. Współpracują z 300 przedsiębiorstwami/instytucjami, do których



kierują swoich pracowników oraz z Maison de l'emploi (np. w zakresie wspólnej realizacji targów pracy) i innymi partnerami (np. partnerstwo na rzecz zwalczania analfabetyzmu).

Każde miasto ma swoją lokalną agencję zatrudnienia, pracownicy LEA są zarządzani przez zwierzchnika odpowiadającego za tzw. Action plans podejmowane w tej instytucji. LEA podlega tzw. Administration council, w której skład wchodzi przedstawiciele miasta i związków zawodowych.

Z uwagi na powiązanie instytucji z urzędem miasta, co 6 lat w wyniku zmian politycznych część kadry w LEA jest wymieniana, co jest postrzegane jako pozytywna zmiana perspektywy i priorytetów organizacji, czyli tzw. „świeże spojrzenie” na problem. Co jednak istotne dla utrzymania stałego kursu organizacji, część kadry pozostaje niezmienna.

Grupa docelowa wsparcia: 100 osób miesięcznie zgłasza się do instytucji, są to głównie osoby defaworyzowane na rynku pracy, m.in. poszukujący pracy, bezrobotni, ludzie młodzi bez doświadczenia zawodowego/wykształcenia, osoby po 50 r.ż.

Główne zadania instytucji to:

- Połączenie poszukujących pracy z pracodawcami;
- Zatrudnienie bezrobotnych na krótki okres czasu w LEA, w tym czasie osoby są kierowane do pracy na krótkookresowe umowy, zdobywają doświadczenia i nowe kwalifikacje;
- Dążenie do usamodzielnienia się osób bezrobotnych, po okresie pracy w agencji, osoby te powinny samodzielnie wejść na rynek pracy.

Charakter wsparcia: oferują głównie pracę na krótkookresowe umowy (max. 70h/miesiąc) np. na opiekę nad dziećmi, housekeeping, prace ogrodowe i rolne czy pomoc biurową. Pracownicy otrzymują wynagrodzenie za pracę w postaci voucherów (1 po 4 Euro/h pracy), następnie przedmiotowe vouchery są wymieniane na środki pieniężne za pośrednictwem związków zawodowych. Związki pełnią w tym systemie nietypową rolę, mianowicie wypłacają zasiłki dla bezrobotnych. Jak wskazano, związki te mają polityczne umocowanie, ich rolą jest także obrona praw pracowniczych.

Drugą instytucją uprawnioną do wypłaty zasiłków jest CAPAC – national organism for payment of benefits, działa na poziomie krajowym i nie ma politycznego umocowania.

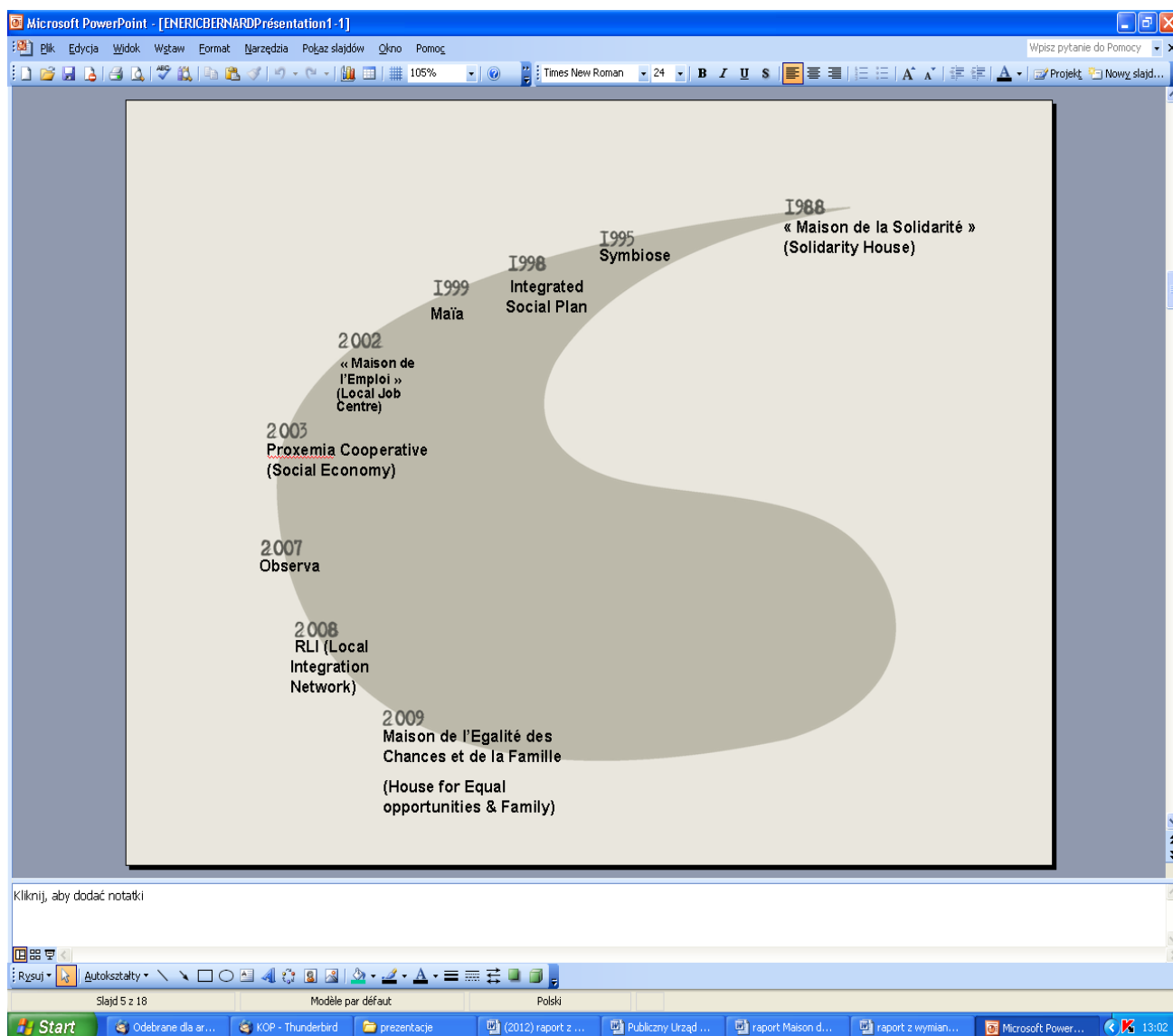
Osoby chętne do podjęcia pracy podpisują umowę i przechodzą przez szkolenia (najczęściej są one podzlecane firmom zewnętrznym), które kończą się egzaminem w obecności trenerów i przedstawicieli LEA. Pracownicy tymczasowi nie są tak uprzywilejowani, jak pracownicy na stałe umowy o pracę, nie uzyskują dodatków, nagród, bonusów świątecznych itp.

Przykładowe projekty Local Employment Agency i Maison de l'emploi:

Projekt „Autobus do zatrudnienia”: w ramach projektu wynajęto specjalny autobus, którym miał za zadanie dowieźć osoby poszukujące pracy do pracodawców, by mogli osobiście wręczyć im swoje dokumenty aplikacyjne.

Projekt, w którym kilka osób poszukujących pracy będzie mogło w praktyce wypróbować pracę w trzech różnych zawodach i wybrać ten najbardziej im odpowiadający.

- **PROXEMIA, Chappelle-Lez-Herlaimont**



Na powyższym rysunku można zauważyć, że Proxemia powstawała na przestrzeni ostatnich 20 lat. W 1988r. CPAS utworzył la Maison de la Solidarité – placówka ma na celu integrację społeczno zawodową. Następnie przekształca się w Symbiose, która podejmuje serie inicjatyw i działań skierowanych do ofiar kryzysu: młodzieży, ich rodzinom, bezrobotnym, osobom po toksykomanii. W końcu w 2003r. powstała Proxemia. Projekt polega na rozwoju działalności związanej z pomocą domową bazując na bonach usługowych.

Bon usługowy – jest tytułem zapłaty wyemitowanym przez stowarzyszenie, który pozwala użytkownikowi uregulować zapłatę, przy współdziałaniu finansowym Państwa,



Użytkownik kupuje bon usługowy (6,70 €), który odpowiada godzinie pracy operatora. Operator będzie mógł zwaloryzować bon usługowy u emitenta za wartość 21 €. Zatem użytkownik jest dotowany w wysokości 14,30 € za godzinę przez Państwo.

Usługi są realizowane w zakresie pomocy domowej:

- czyszczenie domu
- pranie i prasowanie w domu
- drobne przeróbki szewskie w domu
- przygotowanie posiłku w domu
- zakupy spożywcze
- transport starszych osób/o ograniczonych możliwościach poruszania się

Grupa docelowa: mężczyźni, kobiety, rodzice, osoby samotne, po rozwodach, młodzież, osoby starsze; osoby bez kwalifikacji zawodowych; długotrwale bezrobotni.

Warunki zatrudnienia: umowa na czas nieokreślony, praca tymczasowa, miesięczna pensja, dodatkowe korzyści: wydatki na utrzymanie, zwrot kosztów transportu, bonusy na pracę

- **LA MIREC – Misja Regionalna działająca na rzecz integracji na rynek pracy w Charleroi, Monceau-Sur-Sambre**

Mirec powstał w 1991r. Z inicjatywy udziałowców w regionie Charleroi. Celem jest koordynacja działań związanych z integracją społeczną i zawodową osób wykluczonych społecznie.

Kadra zarządzająca składa się z reprezentantów organizacji pracowników i pracodawców, Le FOREM, CPAS Charleroi, Miasto Charleroi, Zrzeszenie CPAS Związku Miast i Wspólnot w Walonii, AWIPH (Walońska Agencja działająca na rzecz integracji osób niepełnosprawnych), CSEF Charleroi (Wspólnota ponadregionalna ds. zatrudnienia i kształcenia).

Wsparcie w zakresie zatrudnienia opiera się na współpracy z beneficjentami pomocy oraz pracodawcami. Personel aktywnie zajmuje się poszukiwaniem wolnych miejsc pracy: szukanie pracy bezpośrednio na zewnątrz u pracodawców dla osób z niskimi kwalifikacjami.

Dwie metodologie pracy:

- a) szkolenie zawodowe w miejscu pracy

Mirec organizuje szkolenia związane z konkretnym zatrudnieniem np. pomoc domowa. Szkoleniu towarzyszy praktyka w przedsiębiorstwie. Po 12 miesiącach szkolenia poszukujący zatrudnienia zostają przyjęci do pracy.

- b) praca przejściowa – Job coaching

Wsparcie dla osób, które już posiadają jakieś kompetencje. Ścieżka polega na doprowadzeniu poszukującego pracy do najbardziej adekwatnego pracodawcy.

Grupa docelowa:

- Osoby nie posiadające średniego wykształcenia
- Osoby długotrwale bezrobotne przez min. 2 lata na przestrzeni ostatnich 3 lat
- Osoby korzystające z zasiłku pomocy społecznej



- Osoby zarejestrowane w AWIPH
- migranci, uchodźcy z pozwoleniem na przebywanie w Belgii
- osoby powracające na rynek pracy po długiej nieaktywności zawodowej

Rezultaty pracy w 2011r.:

1689 beneficjentów podpisało umowę o współpracy

1195 kandydatów wybrało ich ścieżkę zawodową

734 osób powróciło na rynek pracy

696 kandydatów pracowało ponad 6 miesięcy

- **Relais de l'Emploi, Marchienne-Au-Pont**

Relais de l'Emploi jest jednostką stworzoną dzięki współpracy Le Forem, CPAS (Publiczne Centrum Pomocy Społecznej) oraz La MIREC. Jest więc instytucją państwową. Stała kadra pracowników Relais de l'Emploi to trzech doradców z Le Forem i dwóch z CPAS.

Idea, która przyczyniła się do stworzenia Relais de l'Emploi, była chęć stworzenia miejsca blisko ludzi, skupiającego **wielodyscyplinarny zespół** pracowników, tak aby móc **służyć swoim Klientom wszechstronną i zindywidualizowaną pomocą**. Tak, więc zgodnie z tą ideą jednostki Relais de l'Emploi zostały umiejscowione w Przestrzeni Obywatelskiej, dzielnicach miast. Natomiast zakres działania instytucji obejmuje pomoc w poszukiwaniu pracy (Le Forem) ale również pomoc w uporaniu się z osobistymi, rodzinnymi, społecznymi problemami (CPAS).

Działania Relais de l'Emploi są skierowane do bardzo trudnych grup Klientów, np.:

- osób o niskich kwalifikacjach;
- długotrwale bezrobotnych – osób będących „daleko od rynku pracy”;
- emigrantów, niedawno przybyłych do Belgii;
- osób często mających problem z czytaniem, pisanem czy nawet mówieniem w języku francuskim.

Klienci Relais de l'Emploi są więc często osobami z różnymi problemami, dla których poszukiwanie pracy musi być poprzedzone pomocą społeczną.

Pracownicy Le Forem pracujący w Relais de l'Emploi starają się swoich klientów nauczyć samodzielności i niezależności w procesie poszukiwania pracy. Głównym celem ich pracy jest przywrócenie czy zbliżenie klientów do rynku pracy, ale również udzielenie im pomocy w utrzymaniu zatrudnienia. Doradcy w ramach swoich obowiązków odwiedzają również lokalnych pracodawców, badają ich oczekiwania, proponują pomoc w pozyskiwaniu pracowników.

W ramach Relais de l'Emploi działają dwa punkty zróżnicowane ze względu na rodzaj działań kierowanych wobec klientów: Open Space (Strefa Otwarta) i Employment Space (Sfera Zatrudnienia).

Działania **Open Space** są skierowane do każdej osoby chcącej współpracować z Relais de l'Emploi, również do tych, które nie są zarejestrowane w Le Forem. Klienci mogą tutaj porozmawiać z doradcą, skorzystać z komputera, materiałów informacyjnych czy z Kawiarni.

Działania **Employment Space** również są skierowane do okolicznych mieszkańców, ale żeby z nich skorzystać Klienci powinni być zarejestrowani w Le Forem. W ramach Employment Space prowadzone jest indywidualne oraz grupowe poradnictwo. Strefa ta jest



otwarta bez ograniczeń od godziny 9 do godziny 12. Później w ramach Employment Space prowadzone są specjalistyczne szkolenia – projekty, np. z zakresu obsługi komputera, telemarketingu itp.

Efekty działań pracowników Relais de l'Emploi wobec klientów w 2011r.:

- 261 osób zostało objętych indywidualnym wsparciem przez pracowników Le Forem oraz CPAS;
- 92 osób podjęło pracę;
- 67 osób podjęło szkolenia;
- 20 szkoleń zostało zorganizowanych przez Relais de l'Emploi;
- 2600 osób odwiedziło Open Space.

Forma finansowania: 50% EFS, 50% zapewnia Państwo, Gmina.

- **Sieć Centrów kompetencji**

Głównym zadaniem Sieci Centrów Kompetencji jest organizacja i przeprowadzanie szkoleń zawodowych. Centra Kompetencji są owocem współpracy sektorów publicznego i prywatnego, łączą bowiem le Forem, IFAPME, partnerów społecznych z różnych sektorów, centra badawcze, uniwersytety, klastry. Partnerstwa te są finansowane przez Region Walonia, europejskie fundusze strukturalne (EFS, EFRR).

W Walonii znajduje się 25 centrów, które tworzą sieć, co zapewnia spójność działań, harmonię wykonywanych czynności i w razie potrzeby wymianę środków.

14 spośród nich to organizacje non – profit, natomiast 11 stanowi centra Forem. Oferują szeroki wachlarz kursów zawodowych „gotowych” lub „szytych na miarę” – dostosowanych do potrzeb rynku pracy. Szkolenia przeprowadzane są w następujących sektorach:

- konstrukcji i drewna (budownictwo),
- sprzątania,
- przemysłu (chemiczny, spożywczy, samochodowy, szkło)
- IT i telekomunikacji,
- zarządzania i handlu,
- jakości, bezpieczeństwa i środowiska,
- transportu i logistyki.



Coordination du Réseau des Centres de compétence

www.centresdecompotence.be - Boulevard Tirou 104, B-6000 Charleroi - Tél.: 071/20 65 89



Centra są usytuowane w miejscach potencjalnie uważanych za ekonomicznie rozwojowe. Odgrywają ważną rolę w rozwoju kompetencji i kwalifikacji osób pracujących oraz bezrobotnych (poprzez potwierdzanie nabytych przez kursantów umiejętności) a także w rozwoju innowacyjności (np. poprzez stosowanie twórczych metod nauczania takich jak uczenie na odległość czy projektowanie nowych produktów szkoleniowych przy użyciu najnowszych technologii). Dzięki bieżącej analizie potrzeb rynku pracy oraz monitoringu zawodów i kwalifikacji w różnych sektorach centra odpowiadają na potrzeby wyrażane przez firmy szukające wykwalifikowanych pracowników.

Sieć Centrów Kompetencji świadczy usługi:

- poszukującym pracy, przyuczającym się do zawodu
- pracującym (przedsiębiorcom, robotnikom oraz kadrze menadżerskiej),
- osobom zagrożonym wykluczeniem społecznym
- nauczycielom i uczniom szkół technicznych i zawodowych.
- profesorom oraz studentom ostatnich lat nauki

Promowana jest zasada równych szans w dostępie do zawodów uważanych za „męskie”.

Rezultaty pracy Sieci Centrów Kompetencji w 2011 roku:

- 5.009.500 zrealizowanych godzin szkoleniowych
- przeszkolono 113.520 osób, w tym :
 - ✓ 23.670 poszukujących pracy,
 - ✓ 35.091 pracujących,
 - ✓ 44.941 nauczycieli i uczniów.

Centra posiadają szeroki zakres działalności:

- szkolenia zawodowe
- monitorowanie w jakim kierunku rozwijają się zawody i kwalifikacje zawodowe
- informacja, upowszechnianie wiedzy
- pomoc we włączaniu na rynek pracy
- poszukiwanie i rozwój narzędzi pedagogicznych
- analiza potrzeb
- wsparcie w rozwoju ekonomicznym
- zarządzanie kompetencjami
- dbanie o jakość

Przyszłe plany:

- Centra Kompetencji są uznawane jako „lokomotywa” dla wszystkich ośrodków zajmujących się kształceniem
- Wprowadzanie Centrów „wirtualnych”
- Poszerzenie zasięgu Centrów na obszarze całej Belgii?
- Kontakty z flamandzką częścią Belgii – VDAB
- Poszerzenie zasięgu poza granice Belgii, partnerstwa ponadnarodowe



FOREM Formation Environnement

FOREM Formation Environnement to ośrodek kompetencji, który działa w sferze przemysłowej. Główny profil jego działalności to: zarządzanie środowiskiem, odpadami oraz energią. Placówka ta, na co dzień współpracuje z wieloma partnerami rynku pracy, takimi jak: uniwersytety, przedsiębiorstwa oraz instytucje publiczne, wśród których znalazły się między innymi Forem Formation, Region Walonii czy też Instytut Eco Conseil. Ośrodek działa od 2005 roku, usytuowany jest w parku technologiczno-naukowym w Mons i zajmuje powierzchnię 2 500 m².

Z usług ośrodka korzystać mogą następujące grupy osób:

- Bezrobotni
- Pracownicy
- Uczniowie szkół wraz z nauczycielami
- Studenci

Ośrodek ten dysponuje warsztatami specjalizującymi się w:

- technologiach grzewczych – znajdują się tam stanowiska ze stojącymi kotłami, które zasilane są paliwami tradycyjnymi (gaz, olej) oraz kotły, które zasila się w bardziej innowacyjny sposób przez wykorzystywanie np. drewna, ziarna, palet.
- technologiach zimnego powietrza – w skład, których wchodzi chłodnictwo, klimatyzacja, systemy powietrzne mające za zadanie odzyskiwanie energii
- ogrzewaniu i wentylacji – gdzie wykorzystuje się najnowocześniejsze z dostępnych technologii.

Obok wyżej wymienionych warsztatów placówka ta dysponuje również różnymi rodzajami kolektorów słonecznych, blokiem siłowo-ciepłowniczym, laboratorium klasowym oraz w pełni wyposażoną salą konferencyjną.

Podczas nauki w w/w centrum kursanci uczą się jak pozyskiwać energię z wody, słońca oraz powietrza, głównie stawia się tu na wykorzystywanie eko-technologii. Już podczas budowy ośrodka wykorzystywano zasady architektury bioklimatycznej oraz zaawansowane technologie energetyczne.

Oprócz szkoleń FOREM Formation Environnement ma jeszcze jedną misję, którą jest informowanie wszystkich odbiorców o zmianach biznesowych, o zmianach zachodzących w technologii, uświadamianie o napotkanych problemach oraz oferują pomoc w szukaniu różnych rozwiązań co wiąże się ciągłą analizą rynku pracy pod kątem zapotrzebowania na kwalifikacje. Obok standardowych form nauczania wprowadzono również możliwość nauki na odległość (e-learning).

Ważnym elementem działalności omawianej instytucji jest działanie na rzecz uczniów i nauczycieli przez udostępnianie im nowoczesnie wyposażonych pracowni, w celu odbycia zajęć praktycznych.

Ośrodek ma wysokie notowania wśród odbiorców, gdyż jego oferta szkoleniowa jest ciągle aktualizowana aby zaspokajać aktualne potrzeby lokalnych przedsiębiorców.

Podsumowując można zauważyć, że cele oraz rezultaty projektu zostały osiągnięte. Uczestnicy projektu mieli możliwość wymienić się doświadczeniami oraz przykładami dobrych praktyk w zakresie wsparcia osób wykluczonych społecznie.

Rezultatem końcowym projektu jest prezentacja, która powstaje w oparciu o materiał zebrany w wizytowanych instytucjach. Ponadto każdy z uczestników, w ramach ewaluacji projektu, przygotowuje raport uczestnika. Kończącym etapem projektu będzie przygotowanie



przez instytucję wdrażającą projekt raportu końcowego dla Fundacji Rozwoju Systemu Edukacji.